

INNEHÅLL

Sida 1-2

1	<u>ALLMÄNT</u>	
1.1	Styrande reglemente	3
1.2	Omfattning	3
1.3	Klassindelning	3
1.4	Tävlingsklasser vid mästerskapstävlingar	4
1.5	Anmälan	4
1.6	Gallring	5
1.7	Start och lottning	5
1.8	Utrustning	5
1.8.1	Klädsel	5
1.8.2	Vapen	5
1.8.3	Ammunition	5
1.8.4	Kontrollkort och kontrollbeskrivning	6
1.8.5	Kartan	6
1.8.6	Kontroll av tävlingsutrustning	6
1.9	Poängberäkning	6
1.10	Protester	6
1.11	Tävlingskontroll	6
1.12	Priser	6
1.12.1	Vandringspriser	6
1.12.2	Mästerskapstecken	6
1.13	Tävlingsår	6
1.14	Tävlingsjury	7
2	<u>PUNKTORIENTERING</u>	
2.1	Allmänt	7
2.2	Banlängd, banmarkering	7
2.3	Punkter och stationsplatser	7
2.4	Genomförande	7
2.5	Bedömning	8
3	<u>FRI ORIENTERING</u>	
3.1	Banorna	8
3.2	Genomförande	8
3.3	Bedömning	8
3.4	Vätska	8
4	<u>SKJUTMOMENTET</u>	
4.1	Allmänt	9
4.2	Skjutvallen	9
4.3	Skjutmål	9
4.4	Inskjutning	9
4.5	Genomförande	10
4.6	Bedömning	10
4.7	Säkerhetsbestämmelser	11

5	<u>KLASSISKT ORIENTERINGSSKYTTE</u>	
5.1	Genomförande	11
5.2	Bedömning	11
6	<u>ORIENTERINGSSKYTTE SPRINT</u>	
6.1	Genomförande	11
6.2	Bedömning	11
7	<u>ORIENTERINGSSKYTTE MASSTART</u>	
7.1	Genomförande	
7.2	Bedömning	12
7.3	Vätska	12
8	<u>ORIENTERINGSSKYTTE STAFETT</u>	
8.1	Genomförande	12
8.2	Bedömning	13
8.3	Omstart	13
9	<u>INDIVIDUELLT ORIENTERINGSSKYTTE VINTER</u>	
9.1	Genomförande	13
9.2	Banan	13
9.3	Bedömning	13
10	<u>ORIENTERINGSSKYTTE STAFETT VINTER</u>	
10.1	Genomförande	14
10.2	Bedömning	14
10.3	Omstart	14
Bilaga 1	Stadgar för H M Konungens vandringspris vid Svenska Mästerskapen i Orienteringsskytte	15
Bilaga 2	Stadgar för Gudrun Karlssons vandringspris vid Svenska Mästerskapen i Orienteringsskytte	16
Bilaga 3	Stadgar och regler för vandringspris i Svenska Cupen i Orienteringsskytte	17
Bilaga 4	Godkända mål vid SM	18

1 ALLMÄNT

1.1 Styrande reglementen

För detaljer som inte regleras i detta reglemente gäller:

- Internationella Orienteringsskytteförbundets (IBOF) bestämmelser
- Stadgar för Svenska Mångkampsförbundet (SMKF), SMKF Bestämmelser för Tävlingar och Utmärkelser samt SMKF Reglemente mot doping.
- International Orienteering Federation (IOF) reglemente.
- International Biathlon Union (IBU) reglemente.

1.2 Omfattning

Orienteringsskytte omfattar tre delmoment skjutning, punktorientering och fri orientering.

Vid orienteringsskytte Sprint och Stafett utgår momentet punktorientering. Vid Individuellt Orienteringsskytte Vinter utgår momentet fri orientering.

Detta reglemente gäller vid:

- Klassiskt Orienteringsskytte Normaldistans
- Klassiskt Orienteringsskytte Kortdistans
- Orienteringsskytte Sprint
- Orienteringsskytte Masstart
- Orienteringsskytte Stafett
- Individuellt Orienteringsskytte Vinter
- Orienteringsskytte Stafett Vinter.

1.3 Klassindelning

Tävlande tillhör viss klass från och med respektive till och med det kalenderår hon eller han fyller enligt nedan angivet antal år. Damer får delta i herrklass.

Klass H / D

Ålder	16	18	20	21	35	40	45	50	55	60
-16	X	T	T	T						
17-18		X	T	T						
19-20			X	T						
21-34				X						
35-39				T	X					
40-44				T	T	X				
45-49				T	T	T	X			
50-54				T	T	T	T	X		
55-59				T	T	T	T	T	X	
60-				T	T	T	T	T	T	X

Anm. X = Tillhör klass T = Det är möjligt att tävla i klass

1.4 Tävlingsskisser vid mästerskapstävlingar

Beträffande DM beslutar respektive Mångkampsförbund (MKF) i vilka klasser tävling sker. SMKF rekommenderar att tävling sker i alla angivna klasser.

Klass	Klassiskt Orienterings-skytte Normaldistans och Sprint		Stafett Herrar 3 sträckor Damer 2 sträckor		Lagtävling 2) Herrar 3 deltagare Damer 2 deltagare	
	H / D	SM	DM	SM	DM	SM
16	I	I				
18	U	U				
20	M	M	M	M	M	M
21	M	M	M	M	M	M
35	V	I				
40	V	I				
45	V	I				
50	V	I				
55	V	I				
60	V	I				
85 1)			V	I		

För genomförande av DM i Kortdistans och Masstart beslutar respektive MKF.

M = Mästerskap. V = Veteranmästerskap. U = Ungdomsmästerskap.

I = Inbjudan bör ske.

- 1) Lägsta sammanlagda under året uppnådda ålder, dock lägsta ålder av 35 år.
2-manna lag.
- 2) Lagtävling endast vid Klassiskt Orienterings-skytte-SM.

Om tävling från flera åldersklasser genomför samma tävlingsmoment sammanförs åldersklasserna till en gemensam mästerskapsklass. Mästare blir den tävling med bästa resultat.

Vid färre än tre (3) anmälda deltagare i åldersklass kan klasser slås samman efter beslut av tävlingsarrangör.

För att en tävling skall kunna räknas som mästerskap skall antalet startande vara:

- Vid SM i individuell tävling minst fyra (4) tävling representerande minst 2 föreningar, i lagtävling och stafett minst två (2) lag från minst 2 skilda föreningar.
- Vid DM i individuell tävling minst två (2) tävling (dessa får representera samma förening), i lagtävling och stafett minst två (2) lag från skilda föreningar.

Arrangören må inbjudas till andra klasser (ex nybörjare, öppna klasser).

1.5 Anmälan

Anmälan enligt Stadgar för SMKF och SMKF Bestämmelser för Tävlingar och Utmärkelser. Efteranmälan enligt arrangörens bestämmande vilket skall anges i inbjudan.

1.6 Gallring

Om antalet anmälda i en klass överstiger 90 har arrangören rätt att gallra. Gallringsmetod D enligt Stadgar för SMKF och SMKF Bestämmelser för Tävlingar och Utmärkelser skall användas. Arrangören skall samverka med SMKF Orienteringsskyttesektion.

1.7 Start och lottning

I Klassiskt Orienteringsskytte, Normal- och Kortdistans skall minsta startmellanrum vara två (2) minuter inom respektive klass.

I Individuellt Orienteringsskytte Sprint skall startmellanrum vara minst en (1) minut eller gemensam start inom respektive klass.

Det skall vara samma startmellanrum mellan de tävlande i respektive klass.

Vid SM och Svenska Cupen skall seedning ske i mästerskapsklasserna, så att så likvärdiga förhållanden som möjligt råder för de bäst rankade. Startmellanrummet bland dessa skall vara fyra (4) eller sex (6) minuter och startdjupet maximalt 60 minuter.

Rankinglista erhålls från SMKF Orienteringsskyttesektion inför SM och i klass H/D 21.

Seedade tävlande inlottas från mitten av startfältet.

1.8 Utrustning

1.8.1 Klädsel

Heltäckande klädsel skall bäras, dock får kort ärm användas. Samma klädsel skall användas under hela tävlingen. Endast vapen, rem och hörselskydd får förvaras på skjutplatsen.

Särskilda anordningar på klädseln avsedda att tjäna som stöd eller hjälp vid skjutningen får inte användas.

På SM skall nummerlapp bäras och fästas synlig, övriga tävlingar enligt arrangörens bestämmande.

Tekniska hjälpmedel, mer än karta och kompass, för att underlätta lägesbestämning får inte användas under tävlingen.

1.8.2 Vapen

Den tävlande är ansvarig för att vapnet uppfyller gällande säkerhetsbestämmelser.

Funktionsfel på vapen får avhjälpas av skytten inom tävlingstiden och ger ej rätt till omskjutning.

De gevär som kommer till användning får inte vara av automatisk eller halvautomatisk typ. Laddningsförfarandet får inte underlättas genom fjädersystem. Därutöver gäller följande:

a) Avståndet mellan kärnlinjen och underkanten på förstocken får inte överstiga 130 mm.

Ett parallellt handstöd får inte användas.

b) Gevärstockens bredd, från den lodräta sidan till kärnlinjen, får inte överstiga 40 mm.

c) Riktmedlen får inte ge förstorande verkan.

d) Kaliber skall vara 5,6 x 15 mm (22 long) och avtryckarmotståndet skall vara minst 0,5 kg.

e) Ett remstöd får användas. Skjutremmen får på sitt bredaste ställe inte överstiga 40 mm.

f) Geväret får vara utrustat med bärremmar av valfri sort och valfritt antal.

i) De magasin som kommer till användning får inte rymma fler än 5 skott.

Vid DM och mindre tävlingar får arrangören tillåta luftgevär.

1.8.3 Ammunition

Vid SM och Svenska Cupen får endast patroner 22 long rifle (kaliber 5,6 mm) med radantändning och kula av bly eller likvärdigt mjukt material - motsvarande de internationellt giltiga normerna - med en utgångshastighet av högst 380m/sek - användas.

1.8.4 Kontrollkort och kontrollbeskrivning

Kontrollkort och kontrollbeskrivning skall delas ut till de tävlande två (2) minuter före tävlingsstart. Genomförs tävlingen delad, skall utdelning ske två (2) minuter före starten på punktorienteringen.

1.8.5 Kartan

Kartan skall, vid SM och Svenska Cupen, vara i skala 1:15000 eller 1:10000 och uppfylla Svenska Orienteringsförbundets normer.

1.8.6 Kontroll av tävlingsutrustning

Kontroll av utrustningen skall kunna ske före start. Tid och plats skall anges i tävlings-PM. Den tävlande skall själv eller med stöd av lagledare åtgärda eventuella fel före start. Fel i utrustningen kan påpekas av arrangören när som helst under tävlingen och kan medföra diskvalifikation.

Mätning av vapentryck skall kunna ske senast (1) en timma före start. Skall arrangören kontrollera vapentryck under tävlingen sker detta lämpligast i samband med att vapnet hämtas från skjutplatsen efter målgång.

Om arrangören skall förvara och transportera vapnen från skjutningen till TC för orienteringen skall detta ske på sådant sätt att inga vapen skadas.

1.9 Poängberäkning

Resultaten i tävlingar grundas på totala löptiden med tillägg för punktorienteringen och skyttet. Resultatet redovisas i minuter och sekunder.

1.10 Protester

Om tävlande anser sig felbedömd skall klagomål lämnas tävlingsledningen. Fattar tävlingsledningen beslut som den tävlande ej accepterar skall eventuella protester inlämnas senast (1) en timma efter det att preliminär resultatlista föreligger.

1.11 Tävlingskontroll

Vid SM och Svenska Cupen är ban- och tävlingskontroll obligatorisk, vid andra tävlingar är ban- och tävlingskontrollant önskvärd. Kontrollant utses av den som utsett arrangör.

1.12 Priser

1.12.1 Vandringspriser

Vid SM och Svenska Cupen tävlas om vandringspriser enligt bilaga 1, 2 och 3.

1.12.2 Mästerskapstecken

RF-tecken utdelas vid SM och DM enligt SMKF Bestämmelser för Tävlingar och Utmärkelser.

1.13 Tävlingsår

Tävlingsåret sammanfaller med kalenderåret.

1.14 Tävlingsjury

Vid SM och Svenska Cupen skall tävlingsjury bestå av tre (3) personer varav en (1) är representant ur SMKFs Orienteringsskyttesektion samt två (2) lagledare (motsvarande) som utses av tävlingsledningen. Vid DM ersätts SMKFs representant med representant ur MKF. SMKFs respektive MKFs representant är juryns ordförande.

2 PUNKTORIENTERING (P-OL)

2.1 Allmänt

Kartan skall vara fuktskyddad och uppklistrad på mjuk böjbar papp. Startpunkten skall vara inritad, kartnorr skall vara angivet liksom kartskala och ekvidians. Kartan skall på baksidan vara försedd med siffror (1 - 10) i lämplig ordning för signering. Mallkarta med rätta punkter skall anslås vid TC när alla tävlande startat. Punktorienteringskartorna utdelas efterhand som de är rättade, dock tidigast när alla har startat.

2.2 Banlängd, banmarkering

Banlängden är normalt cirka 3 km vid Normaldistans och cirka 1,5 km vid Kortdistans för alla klasser. Vid Orienteringsskytte Vinter skall banlängden vara cirka 12 km för herrar och cirka 8 km för damer. Banan skall vara markerad med snitslar i orange /vitt eller röd/vitt och en tredje färg. Snitselbredden skall vara minst 4,5 cm.

2.3 Punkter och stationsplatser

Antalet punkter skall vara 10 vid Normaldistans och 5 vid Kortdistans. Vid Orienteringsskytte Vinter skall antalet punkter vara 10 respektive minst 7 punkter för damerna, antalet punkter skall anges i PM.

Punkterna placeras dels i och dels utanför banan. Fördelning bör vara 5-5 vid Normaldistans samt 3 punkter i banan och 2 punkter utanför banan vid Kortdistans.

Punkterna skall numreras löpande från 1-10 (1-5).

Punkter i och utanför banan skall väljas bland terrängföremål som finns markerade på kartan. Terrängföremålen som väljs skall vara markerade på kartan och möjliga att läsa in.

Punkt i banan markeras med BLÅ skärm på stationsplatsen.

Vid punkt utanför banan markeras stationsplatsen med GUL skärm och riktningvisare som pekar mot punkten. Visaren kompletteras med kontrolldefinition. Punkterna utanför banan förtydligas med en orienteringsskärm. Orienteringsskärmen skall placeras i marknivån. I undantagsfall kan detta utslutas om utplacering av skärm är svår att genomföra (ex stort hus med hög placering av orienteringsskärmen eller privat bostad/område)

Punkt utanför banan får ligga på högst 400 meters avstånd.

Stationsplatsen skall vara markerad på marken (inhägnad) med snitselband.

Vid varje stationspunkt skall det finnas nålar och signeringspennor.

2.4 Genomförande

Kartan utlämnas till de tävlande i startögonblicket.

De tävlande följer snitseln från startpunkten till målet P-OL och får avvika högst 5 meter från snitseln. Den tävlande får endast förflytta sig framåt längs snitseln.

Vid varje stationsplats markerar de tävlande på kartan aktuell punkt med ett nålstick och signerar på baksidan. Signeringen sker genom att den tävlande drar ett streck från nålsticket till motsvarande nummer på kartans baksida med den på stationsplatsen upphängda signeringspennan.

När de tävlande har kommit till stationsplats får han eller hon ej lämna denna innan nålstick och signering skett.

2.5 Bedömning

Varje hel mm fel = 1 minuts tillägg. Delar av mm räknas ej. Högst 10 mm fel per punkt räknas.

Endast signerade nålstick räknas. Saknas signerat nålstick medför detta 10 minuters tillägg för punkten ifråga. Flera signerade nålstick på en punkt ger 10 minuters belastning.

Rättningsmätning skall ske från kartsymbolens (karttecknets) mitt om ej del av terrängföremålet har angivits på kontrolldefinitionen. Har del av terrängföremål angivits sker rättningsmätning från denna del.

Resultat av punktorienteringen (löptid + tidstillägg) inräknas i totalresultatet.

3 FRI ORIENTERING

3.1 Banorna

Segrartider och svårighetsgrad

Klass	Klassisk Normaldistans	Klassisk Kortdistans	Sprint- distans	Masstart	Stafett	Svårighet
H/D 21	45 - 60 min	25 - 30 min	18-20 min	60-80 min	30-40 min	Blå
H/D 20	40 - 55 min	20 - 25 min	18-20 min	50-70 min	30-40 min	Blå
H/D 18	35 - 50 min	20 - 25 min	18-20 min	35-50 min	30-40 min	Blå
H/D 35	40 - 55 min	22 - 27 min	18-20 min	50-70 min	30-40 min	Blå
H/D 40	35 - 50 min	20 - 25 min	18-20 min	45-60 min	30-40 min	Blå
H/D 45	35 - 50 min	20 - 25 min	18-20 min	40-55 min	30-40 min	Blå
H/D 50	35 - 50 min	20 - 25 min	18-20 min	35-50 min	30-40 min	Blå
H/D 55	30 - 45 min	18 - 23 min	18-20 min	30-45 min	30-40 min	Blå
H/D 60	30 - 40 min	15 - 20 min	18-20 min	30-40 min	30-40 min	Blå
H/D 16	30 - 40 min	15 - 20 min	18-20 min	30-40 min	30-40 min	Violett

Damklassernas segrartid bör vara i nedre delen av tidsintervallet enligt ovanstående tabell, herrarnas segrartid i övre delen av tidsintervallet.

Separata banor bör eftersträvas.

Vid SM och Svenska Cupen skall svårigheten och längden på banorna vara enligt ovanstående tabell. Vid DM samt övriga tävlingar kan svårigheten vara lägre.

3.2 Genomförande

Den tävlande startar fria orienteringen från startpunkt och besöker kontrollerna i nummerordning till målet. Kontrollerna utmärks med, av Svenska Orienteringsförbundets godkända, orienteringsskärmar. Stämpling sker på det utdelade startkortet och i rätt ruta eller med elektronisk stämpling. Av inbjudan skall framgå vilket "stämplingssystem" som används.

3.3 Bedömning

Resultat av fria orienteringen (löptid) inräknas i totalresultatet.

3.4 Vätska

Vätska skall finnas vid starten för fria orienteringen och bör finnas minst ytterligare en gång på de längre banorna vid Normaldistans.

4 SKJUTMOMENTET

4.1 Allmänt

Skjutmomentet består av två skjutningar liggande respektive stående vilka genomförs i ordning liggande och därefter stående. Vapnen förvaras i anslutning till skjutplatsen under tävlingen och medförs ej under något löpmoment.

4.2 Skjutvallen

Skjutvallen skall vara så hård och fast som möjligt. Löpning bakom skytten får ej ge upphov till vibrationer. För att förstärka vallen skall skjutmatta placeras ut till skyttarna. Skjutmattan bör vara 1 till 2 cm tjock samt ha hög friktion. Skjutplatserna skall vara minst 1½ m bred och avgränsas så att ingen löpning sker över skyttarna. Skjutplatserna skall vara väl utmärkta med samma nummer som skjutmålen.

I anslutning till skjutvallen skall finnas plats för förvaring av vapnen under orienteringsmomenten.

Läskstång skall finnas på skjutvallen för borttagning av skräp/is eller tomhylsor som fastnat.

4.3 Skjutmål

Skjutavstånd skall vara 50 meter (+/- 3 m). Skjutmål som kan användas är papptavla eller mekaniska, se bilaga 4. Samma typ av skjutmål skall användas i en och samma klass.

Vindvimplor skall finnas 5 m och 30 m från skjutvallen. Dessa skall finnas mellan var 5:e tavla. Tavelnumren skall placeras centrerade över eller under tavlan. Siffrorna skall synas från skytten.

Används papptavla skall respektive tavla märkas S (stå) eller L (ligg) samt den tävlandes nummer. Används självmarkerande mål skall det finnas protokollförare på skjutplatsen.

Vid skjutning med luftgevär skall skjutavståndet vara 10 meter (+- ½m).



*Bild på skjutplats
anordnad för stafett
med numrering mm*

4.4 Inskjutning

Inskjutning skall kunna ske under minst 45 minuter. Inskjutning skall om möjligt genomföras på den tävlingsplats där det liggande skjutmomentet ska äga rum. Om detta inte är möjligt skall sidobana finnas under hela tävlingen (samma skjutriktning som tävlingsbanan).

Inskjutning skall ske på papptavla.

Inskjutningen kan genomföras i tidsintervaller om 5 minuter med markering däremellan eller med kikarmarkering. Används metoden med markering skall totala skjuttiden vara minst 45 minuter. Vid skjutplatsen skall finnas anslaget fördelning av banor vid inskjutningen.

4.5 Genomförande

Skjutmomentet kan genomföras i skjutlag eller individuellt. Alla deltagarna skall springa lika långt. Löpsträckan före första skjutmomentet (liggande) och mellan första och andra skjutmomentet (stående) skall vara minst 300 m. Totala löpsträckan i samband med skjutmomentet får ej överstiga 1000 m. I denna siffra är eventuella straffrundor ej inräknade. Tiden skall tas i minuter och sekunder.

Antal skott respektive gren

Klass	Ställning	Normaldistans	Kortdistans	Sprint	Masstart	Stafett
H/D	Liggande	10	5	5	5+5 (10)	5 (8)
18--	Stående	10	5	5	5+5 (10) 1)	5 (8)
H/D	Liggande	10	5	5	10	5 (8)
--16	Liggande	10	5	5	10	5 (8)

1) Vid 5 respektive 3 slingor

4.6 Bedömning

Klassiskt Orienteringsskytte och Individuellt Orienteringsskytte Vinter (tidstillägg)

Träff inom ring	Liggande tidstillägg	Stående tidstillägg
1	0	0
2	2 min	0
Utanför ring 2	2 min	2 min

Vid skjutning på papptavla gäller följande:

- Vid kantskott skall tolkning ske innan tavlan tas ned. Tolkningen skall ske med använd kaliber. De tolkade skotten skall markeras med pil in eller ut.
- Sluten markering skall ske.
- Resultatet redovisas för den tävlande genom att skyttens tavla delas ut efter målgång vid tävlingens slut.
- Högst två (2) träffar räknas per prick. Vid för många träff räknas de bästa (rätt kaliber vid blandade vapen).

Resultatet av skjutningen (löptid + skjuttillägg) inräknas i totalresultatet.

Orienteringsskytte Sprint, Masstart och Orienteringsskytte Stafett

Träff inom ring	Liggande	Stående
1	Träff	Träff
2	Bom (straffrunda)	Träff
Utanför ring 2	Bom (straffrunda)	Bom (straffrunda)

Arrangören skall anmäla till den tävlande hur många straffrundor som skall löpas.

Samtliga skott skall avfyras innan den tävlande får fortsätta från skjutvallen.

Undantag: Reservskotten vid stafett behöver inte avfyras om samtliga mål är träffade.

Om en tävlande inte skjuter alla skott i något av skjutmomenten medför detta diskvalifikation.

4.7 Säkerhetsbestämmelser

Ett påfyllt magasin får ej införas i vapnet och mantelrörelse får ej ske förrän den tävlande befinner sig på skjutplatsen och har vapnet i skjutriktningen (laddning).

När en tävlande lämnar sin skjutplats efter avslutad skjutning skall mekanismen vara slappad. Tomhylsa och tomt magasin får sitta kvar i vapnet.

När en tävlande måste byta skjutplats skall "patron ur" vara gjord.

Vapnen får endast bäras genom att man håller i pipan och pipan riktad uppåt eller på ryggen i skidskyttese.

Fel handhavande medför diskvalifikation.

5 KLASSISKT ORIENTERINGSSKYTTE

Klassiskt Orienteringsskytte, Normal- och Kortdistans, omfattar delmomenten punktorientering, fri orientering och skjutning.

5.1 Genomförande

Delmomenten bör genomföras i en följd. Kan skjutning och orienteringsmomenten inte genomföras i samma område äger arrangören rätt att genomföra tävlingen delad. Vilken metod som används skall framgå av inbjudan.

Olika kartskalor får användas vid punktorienteringen och fria orienteringen.

Före första skjutningen skall den tävlande löpa minst 300 m. Löpsträckan bör vara en del av orienteringsbanan.

5.2 Bedömning

Slutresultatet för en tävlande är sammanlagda löptiden med tillägg för punktorienteringen och skyttet.

6 ORIENTERINGSSKYTTE SPRINT

Orienteringsskytte Sprint omfattar delmomenten skjutning och fri orientering.

6.1 Genomförande

Före första skjutningen skall den tävlande löpa minst 300 m. Löpsträckan bör vara en del av orienteringsbanan.

Vid skjutmomentets början laddas vapnet med 5 patroner.

Om samtliga skjutmål icke är träffade efter 5 skott, skall den tävlande löpa en straffrunda på 30-45 sekunder för varje icke träffat mål. Arrangören skall eftersträva samma löptid på straffrundan för damer som för herrar.

Straffrundan löps direkt efter respektive skjutmoment.

Om en tävlande inte genomför alla straffrundor innebär detta ett tidstillägg om 5 minuter/straffrunda.

6.2 Bedömning

Slutresultatet för en tävlande är tiden från start till mål.

7 ORIENTERINGSSKYTTE MASSTART

Orienteringsskytte Masstart omfattar delmomenten fri orientering och skjutning. Arrangemanget skall genomföras i en följd. Starten skall vara gemensam.

7.1 Genomförande

Varje tävlande skall genomföra två (2) eller fyra (4) skjutningar. Vid fyra skjutningar skall de två första skjutas i liggande. Den tävlande har i liggande respektive stående att skjuta tio (10) skott. Vid skjutplatsen skall finnas en straffrunda. Löptiden på straffrundan skall vara 50-60 sekunder. Arrangören skall sträva efter att löptiden på straffrundan blir densamma för damer och herrar.

Självmarkerande mål enligt bilaga 4 skall användas.

Om det inte är möjligt att den första delen av tävlingen är orientering skall de tävlande löpa minst 300 meter före första skjutningen. De tävlande är ansvariga för vapen ammunition och annan utrustning. Arrangören ansvarar för placering och förvaring av utrustning under tävlingen.

För varje missat mål skall den tävlande springa en (1) straffrunda.. Om en tävlande inte genomför alla straffrundor medför detta ett tidstillägg på 5 minuter/ej genomförd runda. Arrangören skall på de lägre banorna sträva efter att ha fem slingor på den fria orienteringen. Minsta antalet slingor är tre. Någon form av spridningsmetod skall användas. Sista slingan kan vara gemensam.

7.2 Bedömning

Slutresultat för en tävlande är tiden från start till mål

7.3 Vätska

Vätska skall finnas vid skjutstationen.

8 ORIENTERINGSSKYTTE STAFETT

Orienteringsskytte Stafett omfattar delmomenten skjutning och fri orientering. Stafettlagen består av tre (3) eller två (2) tävlande som genomför var sin sträcka.

8.1 Genomförande

Starten skall vara gemensam för alla lag som tävlar i en och samma klass.

Före första skjutningen skall den tävlande löpa minst 300 m, vilket bör vara en del av orienteringen. Före sista skjutningen skall hela den orienteringen vara genomförd.

Vid skjutmomentens början laddas vapnet med fem (5) patroner. Är inte samtliga mål träffade efter fem (5) skott, disponerar skytten ytterligare tre (3) reservskott. Dessa skall laddas och avfyras ett åt gången till dess samtliga mål är träffade eller åtta (8) skott avfyrats.

Reservskott läggs upp på av arrangören anvisad plats (skål) eller på skjutmattan.

Det är tillåtet att placera reservskotten i skålen eller på mattan innan man börjar skjuta.

För varje mål som efter åtta (8) avfyrade skott inte är träffat skall skytten springa en (1) straffrunda. Om ett lag inte genomför alla straffrundor innebär detta ett tidstillägg om 5 minuter/straffrunda.

Växling mellan sträckorna sker med ”kroppskontakt”.

I anslutning till skjutplatsen skall det finnas en straffrunda. Löptiden på rundan skall vara 60 - 90 sekunder. Arrangören skall eftersträva samma löptid på straffrundan för damer som för herrar.

Straffrundan löps direkt efter respektive skjutmoment.
Självmarkerande mål enligt bilaga 4 skall användas.
Orienteringsmomentet skall vid SM och Svenska Cupen och bör vid övriga tävlingar genomföras på gafflade banor.

8.2 Bedömning

Tid tas från det att lagen startar tills sista sträckans löpare går i mål.

8.3 Omstart

Omstart genomförs tidigast när segrande lag gått i mål.

9 INDIVIDUELLT ORIENTERINGSSKYTTE VINTER

Individuellt Orienteringsskytte Vinter omfattar delmomenten skjutning och punktorientering på skidor.

Tävling skall ej startas om det är under - 20 grader i luften vid banans kallaste punkt. Hänsyn skall även tas till hård vind. I inbjudan och PM skall kartstorleken anges samt möjlighet till vallning vid TC. Det skall finnas testspår/uppvärmningsspår och dessa skall ha likvärdig preparering som tävlingsspåren.

Åksätt: Klassisk stil, under såväl skjutning som P-OL. ”Ur spår”-regeln gäller.

9.1 Genomförande

Före första samt mellan första och andra skjutmomentet skall den tävlande åka cirka 1000 meter vilket kan vara del av punktorienteringsbanan.

Möjlighet till omåkning skall vara goda utan att den omåkte behöver lämna spåret.

Stavarna får ej användas som stöd vid skjutningen. Skidorna får tas av under skjutningen.

9.2 Banan

Banan skall vara så lagd att den tävlandes tekniska, taktiska och fysiska egenskaper sätts på prov.

Ett spår skall läggas i den ideala åklinjen draget med spårkälke.

I skarpa kurvor eller branta backar skall spåret tas bort och om det är nödvändigt kan dessa utmärkas med varningstext. Stigar som korsas skall utmärkas på sätt som anges i PM.

9.3 Bedömning

Sammanlagda resultat för skjutning, P-OL, skidlöpning (skjuttillägg + mm fel + skidåkningstid) anges i minuter och sekunder. Segrare i respektive klass blir den tävlande som har den sammanlagt lägsta tidsbelastningen (total löptid + tidstillägg vid skjutningen + tidstillägg vid punktorienteringen (mm fel)). Vid lika resultat avgör kortaste totala åktid (Tid för skjutmomentet + tid för P-OL).

I resultatlistan skall den tävlandes tillägg och åktider vara redovisade.

10 ORIENTERINGSSKYTTE STAFETT VINTER

Orienteringsskytte Stafett Vinter omfattar delmomenten skjutning och skidorientering. Stafettlagen består av tre (3) eller två (2) tävlande som genomför sin sträcka. Åksätt: Fri teknik och spåren bör ej vara dragna med spårkälke.

10.1 Genomförande

Starten skall vara gemensam för alla lag som tävlar i en och samma klass.

Före första skjutningen skall den tävlande åka minst 1000 m, vilket kan vara en del av den fria orienteringen. Före sista skjutningen skall hela den fria orienteringen vara genomförd.

Vid skjutmomentens början laddas vapnet med fem (5) patroner. Är inte samtliga mål träffade efter fem (5) skott, disponerar skytten ytterligare tre (3) reservskott. Dessa skall laddas och avfyras ett åt gången till dess samtliga mål är träffade eller åtta (8) skott avfyrats.

Reservskott läggs upp på av arrangören anvisad plats (skål) eller på skjutmattan. Det är tillåtet att placera reservskotten i skålen eller på mattan innan man börjar skjuta.

För varje mål som efter åtta (8) avfyrade skott inte är träffat skall skytten åka en (1) straffrunda.

Avfyrar skytten inte åtta (8) skott, när det finns mål som ej är träffade, medför detta att skytten och därmed laget utesluts (diskvalificeras) ur tävlingen.

Växling mellan sträckorna sker med ”kroppskontakt”.

I anslutning till skjutplatsen skall det finnas en straffrunda. Åktiden på rundan skall vara 60-90 sekunder. Arrangören skall eftersträva samma åktid på straffrundan för damerna som för herrarna.

Straffrundan åks direkt efter respektive skjutmoment.

Självmarkerande mål enligt bilaga 4 skall användas.

Orienteringsmomentet bör genomföras på gafflade banor.

Spårssystemet markeras med grönt tryck.

Heldragen linje: Spårbredd minst 2,0 m.

Streckad linje: Spårbredd 1,0 - 1,5 m.

Punktad linje: Spårbredd 0,8 - 1,0 m.

Snötäckt väg: Streck tvärs över vägen.

Sandad eller snöfri väg: V-markering tvärs över vägen.

Kontrollerna skall vara utmärkta med orienteringsskärm. Kodsiffran skall sitta i skärmens omedelbara närhet. Stiftklämma/stämplingsenhet skall sitta på en lina parallellt med spåret. Kontrollens läge skall entydigt framgå av kontrollmarkeringen (ringen) på kartan.

Kontrollens ordningsnummer och kod anges på kartan i direkt anslutning till kontrollringen.

10.2 Bedömning

Tid tas från det att lagen startar tills sista sträckans löpare går i mål.

10.3 Omstart

Omstart genomförs tidigast när segrande lag gått i mål.

STADGAR FÖR
H M KONUNGENS VANDRINGSPRIS
vid
SVENSKA MÄSTERSKAPEN i ORIENTERINGSSKYTTE
LAGTÄVLAN H 21

1

H M KONUNGEN har uppsatt priset till Svenska Mästerskapen i Orienteringsskytte

2

Priset erövrar och förvaras för ett år av den förening vars tremannalag segrar.

3

Efter varje svenskt mästerskap skall årtal och segrande förenings namn ingravas på priset genom föreningens försorg.

4

Priset tillställs arrangören av nästkommande Svenska Mästerskap genom innehavarens försorg.

5

Priset tillfaller för alltid den förening som först erhåller fem inteckningar.

6

I 19 IF erövrade priset för alltid 1994.

7

H M KONUNGEN har uppsatt nytt pris vilket tävlades om första gången 1996.

STADGAR FÖR
GUDRUN KARLSSONS VANDRINGSPRIS
vid
SVENSKA MÄSTERSKAPEN i ORIENTERINGSSKYTTE
LAGTÄVLAN D 21

1

Klaes Axelsson har uppsatt priset till Svenska Mästerskapen i Orienteringsskytte i syfte att stimulera intresset för orienteringsskytte. Priset skall också hedra Gudrun Karlsson, Klaes sambo, som alltför tidigt fick sluta idrotta.

2

Priset erövrar och förvaras för ett år av den förening vars lag segrar.

3

Efter varje svenskt mästerskap skall årtal och segrande förenings namn och årtal ingraveras på priset genom segrande förenings försorg.

4

Priset tillställs arrangören av nästkommande Svenska Mästerskap genom innehavarens försorg.

5

Priset tillfaller för alltid den förening som först erhåller fem inteckningar.

6

Priset uppsattes och tävlades om första gången 2003.

STADGAR

för

VANDRINGSPRIS i SVENSKA CUPEN i ORIENTERINGSSKYTTE

1

Tomas Lager har uppsatt priset för klass H 21 och Chefen för Armén för klass D 21.

2

Priserna erövrar och förvaras för ett år av segrarna i herr- respektive damklass.

3

Årtal och segrarens namn ingravas på priset genom Orienteringsskyttesektionens försorg.

4

De tre främsta i herr- respektive damklassen tilldelas minnessak.

5

Priserna är ständigt vandrande utom minnessaken som får behållas.

6

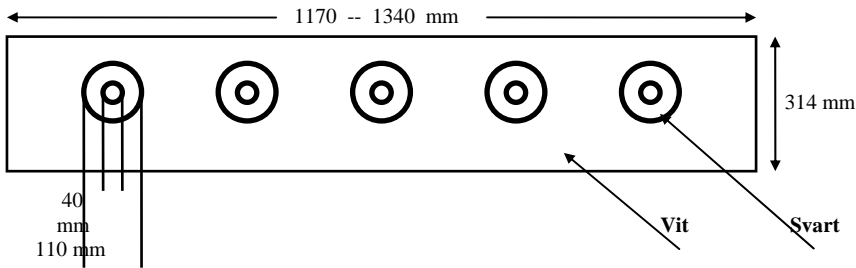
Priserna tillställs arrangerad av nästkommande års sista cuptävling genom innehavarens försorg.

7

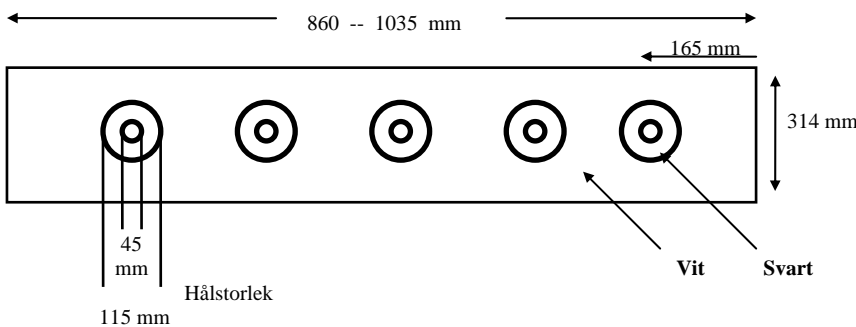
Regler för cupen utges årligen av styrelsen.

GODKÄNDA MÅL VID SM OCH SVENSKA CUPEN

1. Papptavla (GLA 2407)

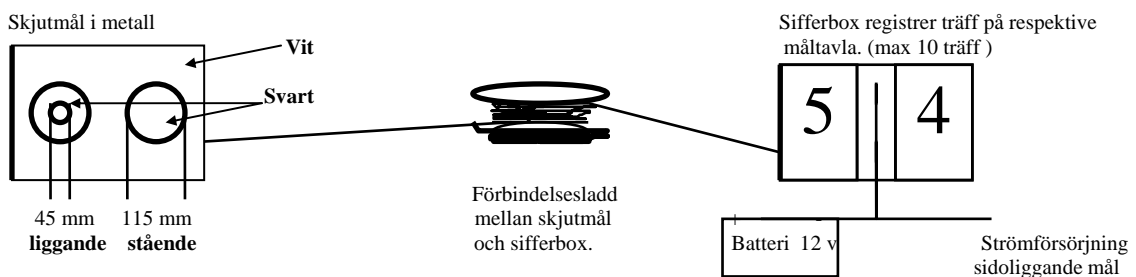


2. Självmarkerande metallmål av märke Kurvinen eller Torsbymålet



Standardmått vid mekaniska fall- och klaffskivor för de godkända måltyperna Kurvinen och Torsby. Skivorna skall ha en svart matt yta och omges en vit matt yta. Färgen kan behöva kompletteras (målas) under en tävling.

3. SMI -- målet



Skivorna skall ha en svart matt yta och omges en vit matt yta. Färgen kan behöva kompletteras (målas) under en tävling.